


# Musée Saint-Remi de Reims

Le musée Saint-Remi de Reims est un musée français situé au n° 53 rue Simon à Reims (Marne).



## Musée Saint-Remi de Reims



### Informations géographiques

<b>Pays</b>	 France
<b>Ville</b>	Reims
<b>Adresse</b>	n° 53 rue Simon 51100 Reims
<b>Coordonnées</b>	49° 14' 36" nord, 4° 02' 29" est

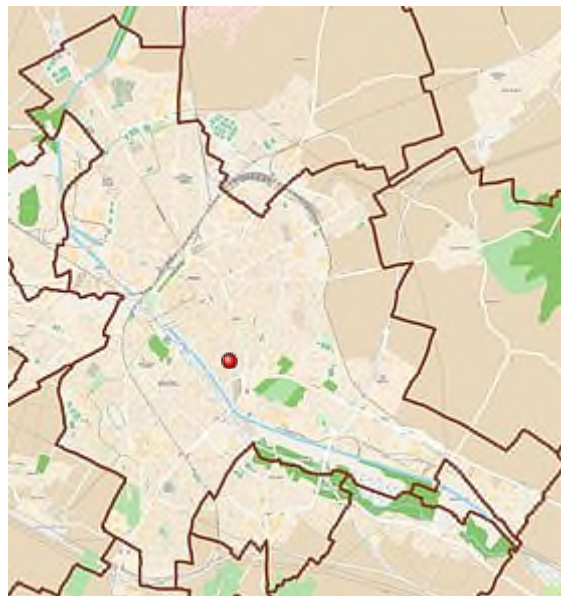
### Informations générales

<b>Collections</b>	Peintures, sculptures, objets d'arts, objets militaires, archéologie
<b>Superficie</b>	« Abbaye Saint-Remi (ancienne) » ( <a href="http://www.culture.gouv.fr/public/mistral/merimee_fr?ACTION=CHERCHER&amp;FIELD_1=REF&amp;VALUE_1=PA00078773">http://www.culture.gouv.fr/public/mistral/merimee_fr?ACTION=CHERCHER&amp;FIELD_1=REF&amp;VALUE_1=PA00078773</a> ), notice n° PA00078773, base Mérimée, ministère français de la Culture Classé Monument historique en 1889 pour le bâtiment de l'entrée en 1920 pour la façade la toiture et 1933 l'escalier d'honneur.
<b>Protection</b>	 Classé MH (1921)  Patrimoine mondial (1991)

### Informations visiteurs

<b>Site web</b>	Site officiel ( <a href="http://www.ville-reims.fr/fr/culture/a-visiter/musee-des-beaux-arts/index.html">http://www.ville-reims.fr/fr/culture/a-visiter/musee-des-beaux-arts/index.html</a> )
-----------------	-----------------------------------------------------------------------------------------------------------------------------------------------------------------------------------------------

Géolocalisation sur la carte : Reims

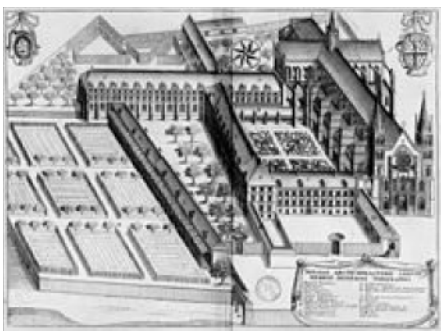


(Voir situation sur carte : France)

## Sommaire

- 1 Le musée Saint-Remi
  - 1.1 Escalier classé
  - 1.2 La salle capitulaire
- 2 Notes et références
- 3 Annexes
  - 3.1 Source
  - 3.2 Bibliographie
  - 3.3 Articles connexes
  - 3.4 Liens externes

## Le musée Saint-Remi



Plan de l'ancienne abbaye Saint-Rémi de Reims dans *Monasticon Gallicanum*.

L'idée de transformer l'ancienne abbaye en musée date des années 1950, en effet, alors que l'abbaye était un hôpital, les sociétés savantes locales du XIX<sup>e</sup> siècle utilisaient déjà comme dépôt lapidaire une partie du cloître. Mais ce n'est qu'en août 1978 que la direction des Musées de France et la ville de Reims décident la création officielle du musée qui reçoit le statut de musée municipal contrôlé de première catégorie. Parallèlement, dès 1968, la ville de Reims et les monuments historiques entreprennent un vaste programme de restauration de l'abbaye qui se relève lentement des destructions de la Première Guerre mondiale. L'ancienne abbaye royale bénédictine, a été classée patrimoine mondial par l'UNESCO en 1991, elle est le patrimoine de l'hôpital de

Reims qui a signé un bail emphytéotique avec la municipalité.

Le musée traite de la période de la Préhistoire à la Renaissance (vers 1530) ; outre les collections d'archéologie régionale (périodes préhistorique, gauloise, gallo-romaine, mérovingienne et médiévale), s'ajoutent celles d'archéologie classique (Grèce, Étrurie) et une magnifique série d'armes anciennes, d'équipements et d'uniformes, allant du XVI<sup>e</sup> au XIX<sup>e</sup> siècle. La répartition des collections entre les salles obéit à un ordonnancement thématique et chronologique.

1. Le cloître (datant de 1709), l'ancien parloir médiéval, le grand escalier d'honneur (1778) et la salle capitulaire du Moyen Âge évoquent les fastes architecturaux de ce que fut l'abbaye royale de Saint-Remi, gardienne de la Sainte Ampoule servant aux sacres des rois de France. Ces salles accueillent aussi des œuvres de peinture en particulier de l'école de Reims.
2. La section gallo-romaine est installée dans les anciens réfectoires et cuisines du XVII<sup>e</sup> siècle, au rez-de-chaussée. Sous le nom de Durocortorum, Reims fut la capitale de la province impériale de Belgique durant la période romaine. De nombreux témoignages de ce passé glorieux sont visibles dans ces salles : mosaïques, sculptures, stèles et poteries funéraires, maquettes... Il faut également mentionner le tombeau de Flavius Jovin (général en chef de l'armée romaine en Gaule, originaire de Reims) qui est le plus beau sarcophage antique en marbre conservé en France.
3. La salle des tapisseries abrite la somptueuse tenture de la vie de saint Remi qui, en dix grandes tapisseries, retrace les épisodes de la vie et les miracles du saint Apôtre des Gaules. Réalisées entre 1523 et 1531, ces tapisseries furent offertes à l'abbaye par l'archevêque de Reims, Robert de Lenoncourt.



L'entrée du musée avec la basilique en arrière-plan.



Naissance de Remi.



Incendie de Reims.



Danse de Salomé.



Ancienne chasse et tapisserie de Remi.

1. Trois petites salles illustrent l'histoire de l'abbaye et de la basilique au moyen d'une présentation chronologique d'une majorité d'objets provenant des fouilles archéologiques du site (tête du roi Lothaire, pied du candélabre de saint Remi, émaux limousins...).
2. La section d'archéologie régionale située au premier étage, regroupe sept grandes salles permettant un circuit chronologique allant de la Préhistoire à la fin du Moyen Âge ; on y remarquera plus particulièrement les vestiges du cénotaphe des fils de l'empereur Auguste (an IV après Jésus-Christ). La salle gothique met à l'honneur les vestiges des édifices disparus de Reims, qu'ils soient civils, religieux, militaires ou funéraires. On remarquera tout particulièrement la reconstruction du premier étage de la célèbre Maison des Musiciens du XIII<sup>e</sup> siècle et le tableau du XVII<sup>e</sup> siècle représentant l'église Saint-Nicaise en ruine .
3. La section d'histoire militaire régionale rappelle que Reims a toujours été présente aux grands rendez-vous militaires de l'Histoire de France, de la guerre des Gaules à la reddition allemande

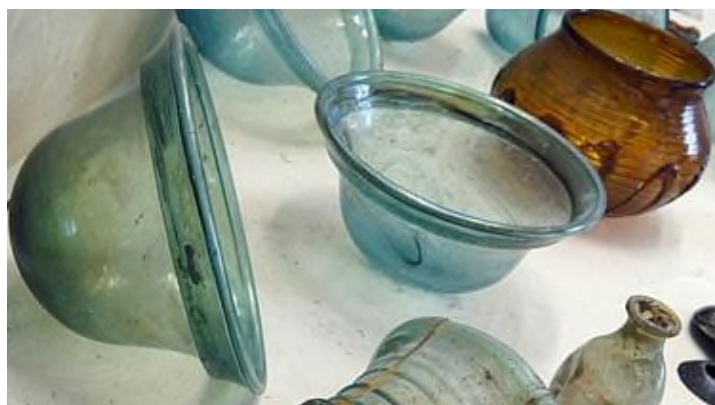
du 7 mai 1945. Il s'agit d'une des plus importantes collections des musées de province se composant d'armes, équipements, uniformes d'époque sur mannequins, coiffures, documents, modèles réduits de navires et tableaux dont la célèbre *Charge des cuirassiers de Reischoffen* d'Édouard Detaille.



*Cuirassiers français chargeant des uhlands prussiens* (E. Detaille).



Le roi Lothaire.



Coupes apodes.



Mercure.



Saint Rémi exorcisant.



Détail du tombeau de Jovin.



Reconstitution de la façade de la Maison des Musiciens.



Multiplication des pains et des poissons (école de Reims).

## Escalier classé

Le grand escalier, élevé en même temps que la façade, a été intégré dans un large espace de baies vitrées se trouve dans l'axe du transept de l'église. Il accueille un portrait du roi, copie de Hyacinthe Rigaud, dans un cadre de rampes en fer forgé œuvre du serrurier rémois Revel. Il a été achevé en 1778 par le maître maçon Lecoq.



L'escalier au sortir de la Grande Guerre.



L'escalier d'honneur.



Hyacinthe Rigaud,  
*Louis XV en costume de sacre.*

## La salle capitulaire

---

Elle est l'un des vestiges les mieux conservés de l'état du XII<sup>e</sup> siècle de l'abbaye. La pièce servait de lien entre le cloître, les salles de l'abbaye et l'entrée de l'église. Le sol ayant été remonté avec le temps, la salle a conservé des parties d'ancien dallage, mais aussi de nombreux chapiteaux sculptés.



La salle vers la porte du cloître.



Chapiteau.



Autre exemple.



Ancienne chasse.



*Les miracles de saint Benoît au Mont Cassin* (XVII<sup>e</sup> siècle).



Carreau de faïence.

## Notes et références

## Annexes

### Source

---

- ↑ Cet article est partiellement ou en totalité issu de l’article intitulé « Basilique Saint-Remi de Reims » ([https://fr.wikipedia.org/w/index.php?title=Basilique\\_Saint-Remi\\_de\\_Reims&oldid=131611431](https://fr.wikipedia.org/w/index.php?title=Basilique_Saint-Remi_de_Reims&oldid=131611431)) » (voir la liste des auteurs ([https://fr.wikipedia.org/w/index.php?title=Basilique\\_Saint-Remi\\_de\\_Reims&oldid=131611431&action=history](https://fr.wikipedia.org/w/index.php?title=Basilique_Saint-Remi_de_Reims&oldid=131611431&action=history))).

### Bibliographie

---

- ↑ Patrick Demouy, Yves Boiret, Isabelle Pallot-Frossard, Marc Bouxin, *Reims ville du sacre*, dans *Dossiers d'archéologie*, N°186, octobre 1993, 75.p.

### Articles connexes

---

- Liste des abbés de Saint-Remi de Reims
- Monastères et abbayes du diocèse de Reims
- Liste des monuments historiques de Reims

### Liens externes

---

- Site officiel (<http://www.reims.fr/312/musee-saint-remi.htm>)
  - Présentation du musée (<http://notesdemusees.blogspot.com/search/label/REIMS>), sur notesdemusees.blogspot.com
-

Ce document provient de « [https://fr.wikipedia.org/w/index.php?title=Musée\\_Saint-Remi\\_de\\_Reims&oldid=137007528](https://fr.wikipedia.org/w/index.php?title=Musée_Saint-Remi_de_Reims&oldid=137007528) ».

La dernière modification de cette page a été faite le 2 mai 2017 à 19:50.

Droit d'auteur : les textes sont disponibles sous licence Creative Commons attribution, partage dans les mêmes conditions ; d'autres conditions peuvent s'appliquer. Voyez les conditions d'utilisation pour plus de détails, ainsi que les crédits graphiques. En cas de réutilisation des textes de cette page, voyez comment citer les auteurs et mentionner la licence.

Wikipedia® est une marque déposée de la Wikimedia Foundation, Inc., organisation de bienfaisance régie par le paragraphe 501(c)(3) du code fiscal des États-Unis.